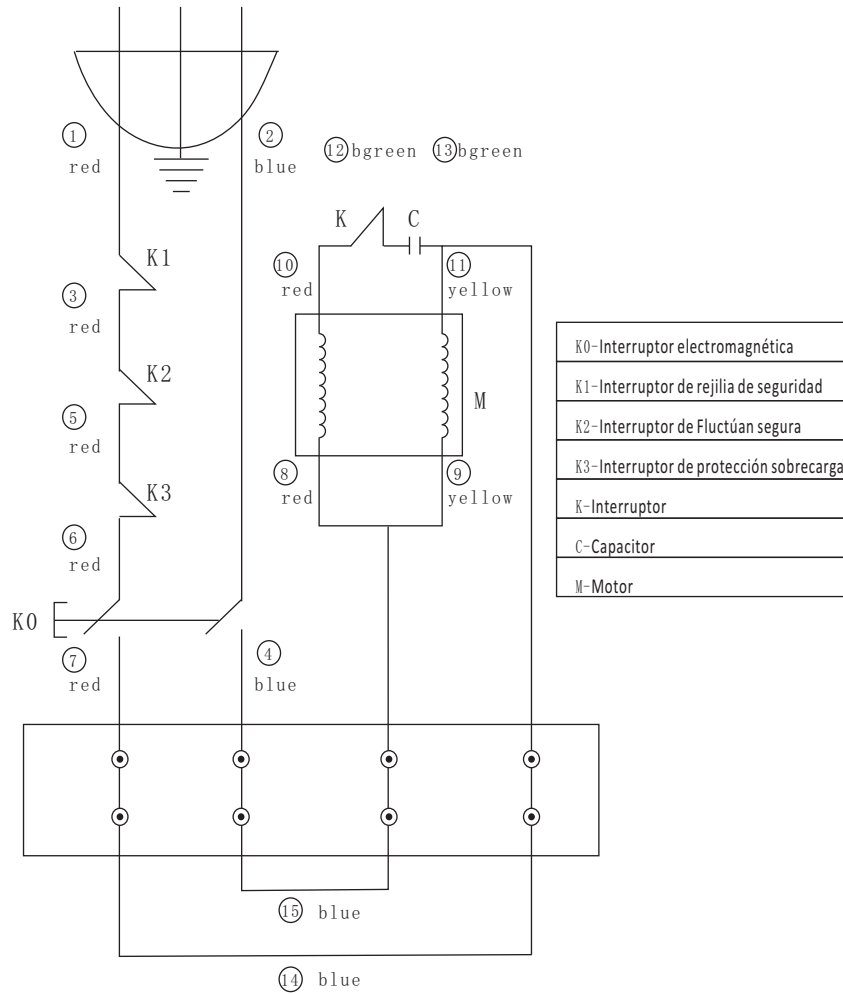
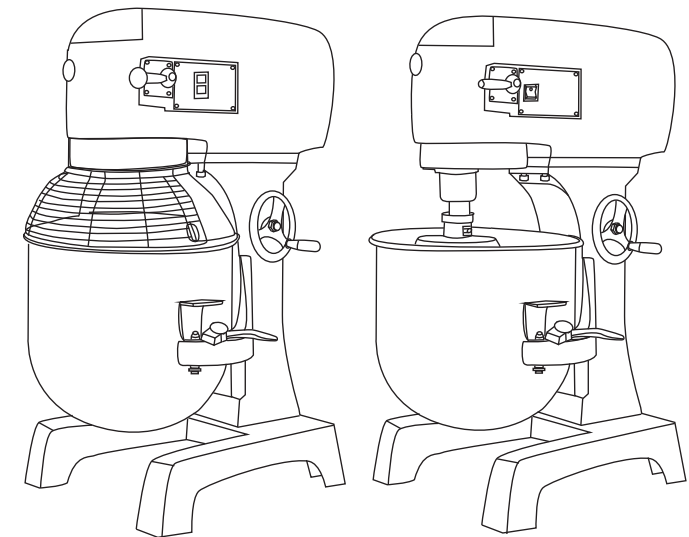


DIAGRAMA ELÉCTRICO



BATIDORA INDUSTRIAL
Manual de Uso



INDICE

Información general

Figura 1 Caja de transmisión, brazo y pie

Figura 2 Eje

Figura 3 Eje de engranaje

Figura 4 Motor

Figura 5 Selector de velocidad. Cambios

Figura 6 Brazo y volante del recipiente

Figura 7 Asiento, pie y volante de las unidades con elevador de recipiente.

Figura 8 Placa giratoria y eje batidor

Figure 9 Accesorios estándar

Instrucciones para uso




Cuidados y Seguridad

Problemas específicos y especificaciones

Diagrama eléctrico

Problemas específicos y resoluciones

Problema	Posibles causas	Recomendaciones
El eje no funciona cuando se enciende la máquina.	Bajo nivel de electricidad.	Chequear el tomacorriente.
El recipiente esta fuera de posición.	Está en la dirección equivocada.	
Difícil de mover el recipiente hacia arriba y hacia abajo.	La guía de deslizamiento puede estar oxidada.	Se recomienda limpiar y lubricar.
El motor sobrecalienta y la velocidad desciende.	El voltaje es insuficiente o es incorrecta la velocidad.	Chequear el voltaje, o disminuir la velocidad.
Pierde aceite	La arandela de seguridad está dañada.	Cámbiela.
Ruidos y sobrecalentamiento	Baja lubricación.	Coloque o cambie el lubricante.
El dispositivo mezclador raspa el recipiente	El recipiente o el aspa se han deformado.	Reparar o cambiar alguna de las piezas o ambas.

Tipo	B10GF	B10GF	B10GFA	B10GFA	B15GF	B15GF	B15GFA	B15GFA
Batidor (L)	10	10	10	10	15	15	15	15
Fuente de alimentación (V)	110V	220~240V	110V	220~240V	110V	220~240V	110V	220~240V
entrada de alimentación (W)	600	600	600	600	600	600	600	600
Velocidad (r. p. m)		508	480	508	480	508	480	508
		258	244	258	244	258	244	258
		156	148	156	148	156	148	156
Capacidad (kg)	2.5	2.5	2.5	2.5	3.5	3.5	3.5	3.5

Advertencias

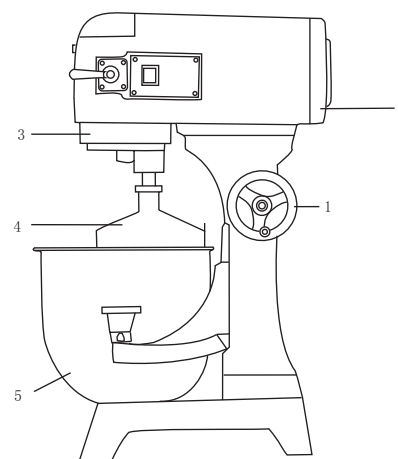
1. Usar preferentemente un paño húmedo para lavar la batidora y no hacerlo en contacto directo con el agua.
2. Por favor desenchufe la batidora previamente a cualquier mantenimiento, los cuales deben ser realizados por profesionales.
3. No tocar botoneras o el tomacorriente con las manos mojadas.
4. En caso de ruptura, deje de usarla inmediatamente.
5. La maquina posee un toma a tierra, por favor déjela en su posición original, no cancele la toma a tierra.
6. No introduzca las manos en el recipiente o toque el dispositivo mezclador mientras estén trabajando.
7. Mantenga fuera del alcance de los niños.
8. La maquina debe fijarse a una tabla de madera y en un área segura de trabajo.
9. Si el cable de electricidad está deteriorado debe ser reemplazado por profesionales.

Cuidados Especiales

1. Antes de usar, se recomienda limpiar el recipiente y el dispositivo mezclador cuidadosamente.
2. Para seleccionar los dispositivos mezcladores hágalo en base al manual para elegir la velocidad indicada o de lo contrario se dañarán las piezas, acortando la vida útil de la máquina.
3. Luego de su uso, apague la maquina y coloque el recipiente y los accesorios en un lugar seco y seguro después de su limpieza.
4. Mantenga el ambiente limpio y seco.

MUY IMPORTANTE: PARA CAMBIO DE VELOCIDAD LA MÁQUINA DEBERA SIEMPRE ESTAR DETENIDA. EL CAMBIO DE VELOCIDAD EN MOVIMIENTO PROVOCARÁ LA ROTURA DE LA MISMA.

Información General



Ítem	Descripción
1	manivela
2	cubierta posterior
3	anillo
4	dispositivo mezclador
5	recipiente

NOTAS:

- No usar aerosoles en el lavado de la batidora.
 - No tocar con las manos mojadas cuando se encuentra enchufado al tomacorriente.
- Desconectar del tomacorriente previamente a realizar algún mantenimiento o limpieza.

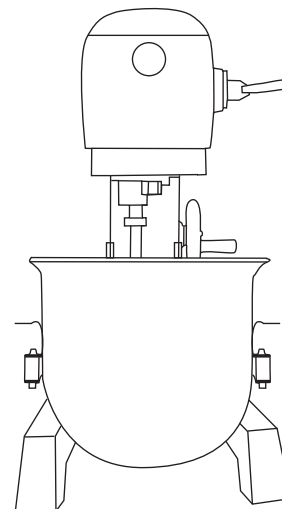
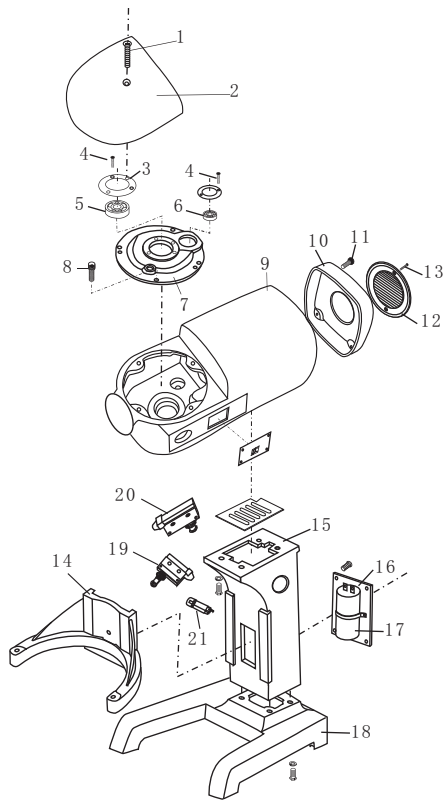


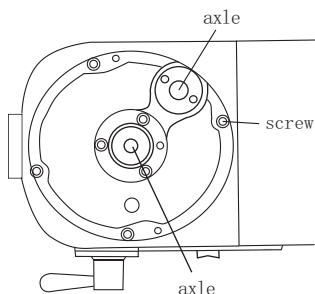
Figura 1 Caja de transmisión, brazo y pie



Ítem	Descripción	Cant.
1	tornillo M5*35	1
2	Cobertura	1
3	Plato	1
4	tornillo M5*12	5
5	ruleman 6202	1
6	ruleman 6201	1
7	tapa dei soporte	1
8	tornillo M5*20	4
9	Cuerpo	1
10	cubierta posterior	1
11	tornillo M6*55	4
12	Respiracion	1
13	tornillo M5*12	1
14	Brazo	1
15	Soporte	1
16	tablero de capacitores	1
17	Capacitor	1
18	Base	1
19	Interruptor de cobertura de teruridad	1
20	interruptor de fluctuacion segura	1
21	Interruptor sobrecarga	1

NOTAS:

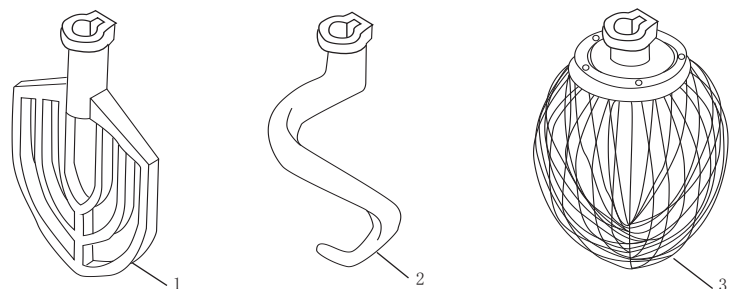
La máquina originalmente de fábrica posee lubricantes de alta calidad, los cuales resisten el uso de varios años, pero luego de los mantenimientos deben ser reemplazados por nuevos.



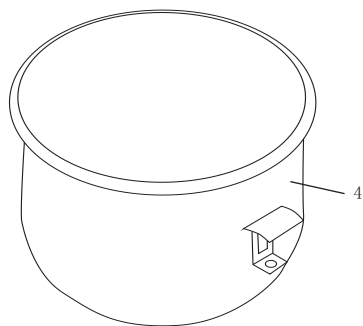
Instrucciones para accionar

		<p>➤ Antes de ser usado, controle que la fuente de energía corresponda con el de la máquina y que el cable a tierra sea fiable</p>
		<p>➤ Antes de ser probado, por favor retire el dispositivo batidor, para evitar el daños en el cano que el recipiente se encuentre en mala posición. Se deberan cambiar las tres fases de máquina si esta no concuerda con la flecha de dirección</p>
<p>OFF</p>		<p>➤ Para cambiar de velocidad: Por favor pare la máquina previamente para evitar que se dañe la caja de eje.</p>
		<p>➤ Batir: segun los diferentes materiales a mezclar, elija los diferentes dispositivos y velocidades.</p>
A		<p>➤ A: Adecuado para batir y revolver manteca, huevos, trabajar en alta velocidad. El tiempo de trabajo es menor a quince minutos.</p>
B		<p>➤ B. Adecuados para batir y mezclar rellenos o materiales crudos, trabajar en velocidad media. El tiempo de trabajo es menos a veinte minutos.</p>
C		<p>➤ C: La posición media es adecuado para mezcla masas, el tiempo de trabajo es menor a treinta minutos. En base a la cantidad de harina entre un 40y50% debe ser agua.</p>

Figure 9 Accesorios estándar



Ítem	Descripción	Cant.
1	Dispositivo Mezclador I	1
2	Dispositivo Mezclador II	1
3	Dispositivo Mezclador III	1
4	Recipiente	1



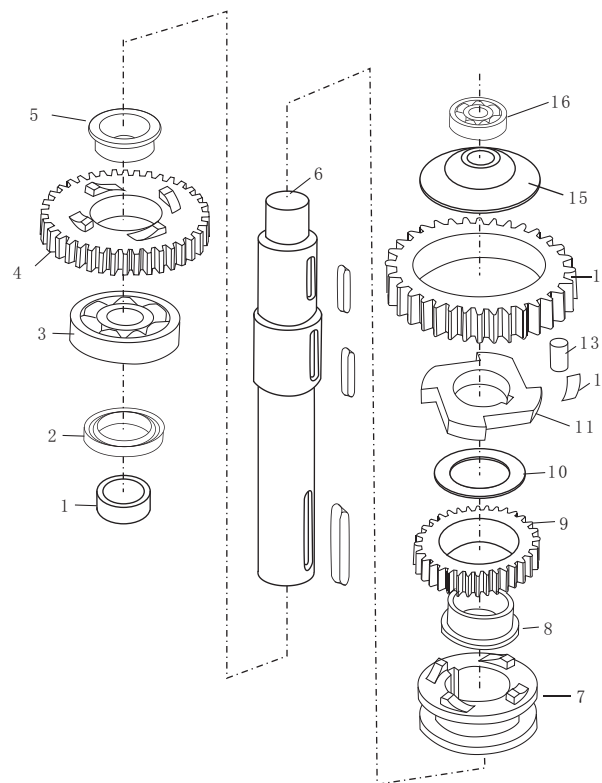
NOTAS:

- Cualquier agitador es fácilmente instalado con sólo elevarlo en el eje de mezcla, y rotarlo en sentido contrario a las agujas del reloj sobre el eje hasta que quede en su lugar. Para retirar, empujar hacia arriba el eje hasta que se libere la

cerradura y gire hacia la derecha y hacia abajo.

- Todas las herramientas están perfectamente ajustadas al recipiente, con esquinas redondeadas y fáciles de retirar para su limpieza.

Figura 2 Eje



Ítem	Descripción	Cant.
1	Cubierta	1
2	Reten	1
3	fuleman 6204	1
4	junta de engranajes	1
5	anillo soporte	1
6	Eje	1
7	Acople	1
8	anillo soporte	1
9	junta de engranajes	1
10	anillo divisor	1
11	engager	1
12	Resorte	8
13	Rueda	4
14	Anillo de engranajes	1
15	anillo de la placa	1
16	ruleman 6001	1

NOTAS:

Asegúrese de colocarlo en posición correcta (figura 2-1) y lubricar todas las clavijas de la unidad de manga cuando se vuelve a montar.

- La junta (7) debe ascenderse y descenderse suavemente. Asegúrese que coincida como en la figura 2-2.

- Controle el sello de aceite, si se produjeron filtraciones en la taza de goteo.

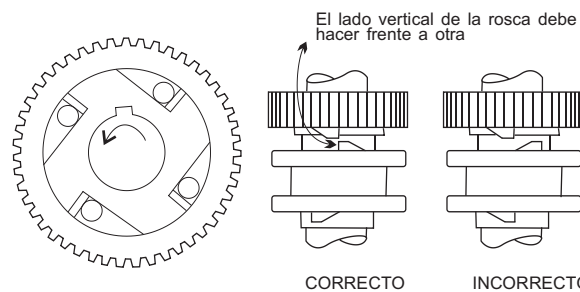
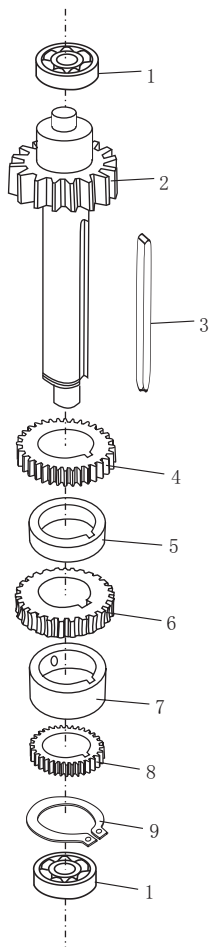


FIGURE 2-1

FIGURE 2-2

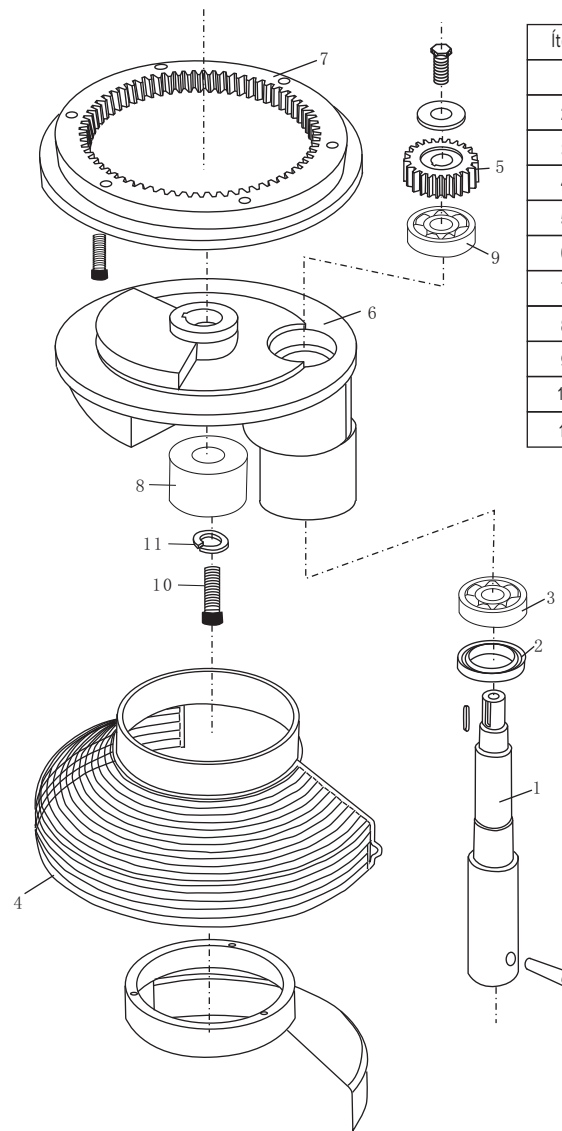
Figura 3 Eje de engranaje



Ítem	Descripción	Cant.
1	ruleman 6001	2
2	junta de engranajes	1
3	Chaveta	1
4	Engranaje	1
5	Collar	1
6	Engranaje	1
7	gran collar	1
8	Engranaje	1
9	Anillo de tope	1

NOTAS:
- Asegúrese que las chavetas se encuentren insertadas en cada uno de los ejes.

Figura 8 Placa giratoria y eje batidor



Ítem	Descripción	Cant.
1	eje mezclador	1
2	Reten	1
3	ruleman 6003	1
4	rejilla de seguridad	1
5	engranajes planetarios	1
6	placa giratoria	1
7	placa interna	1
8	Cubierta	1
9	ruleman 6203	1
10	tornillo M8*20	1
11	Anillo	1

Figura 7 Elevador de recipiente.

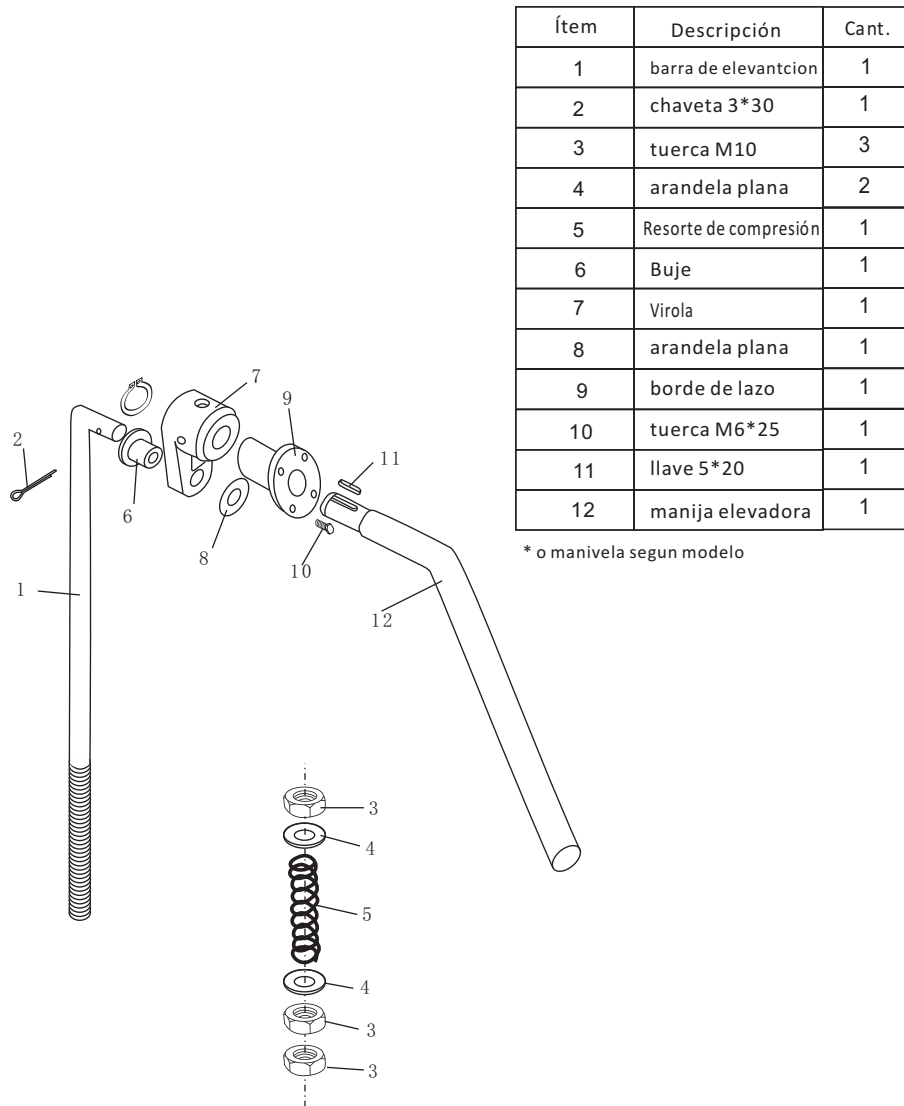


Figura 4 Motor

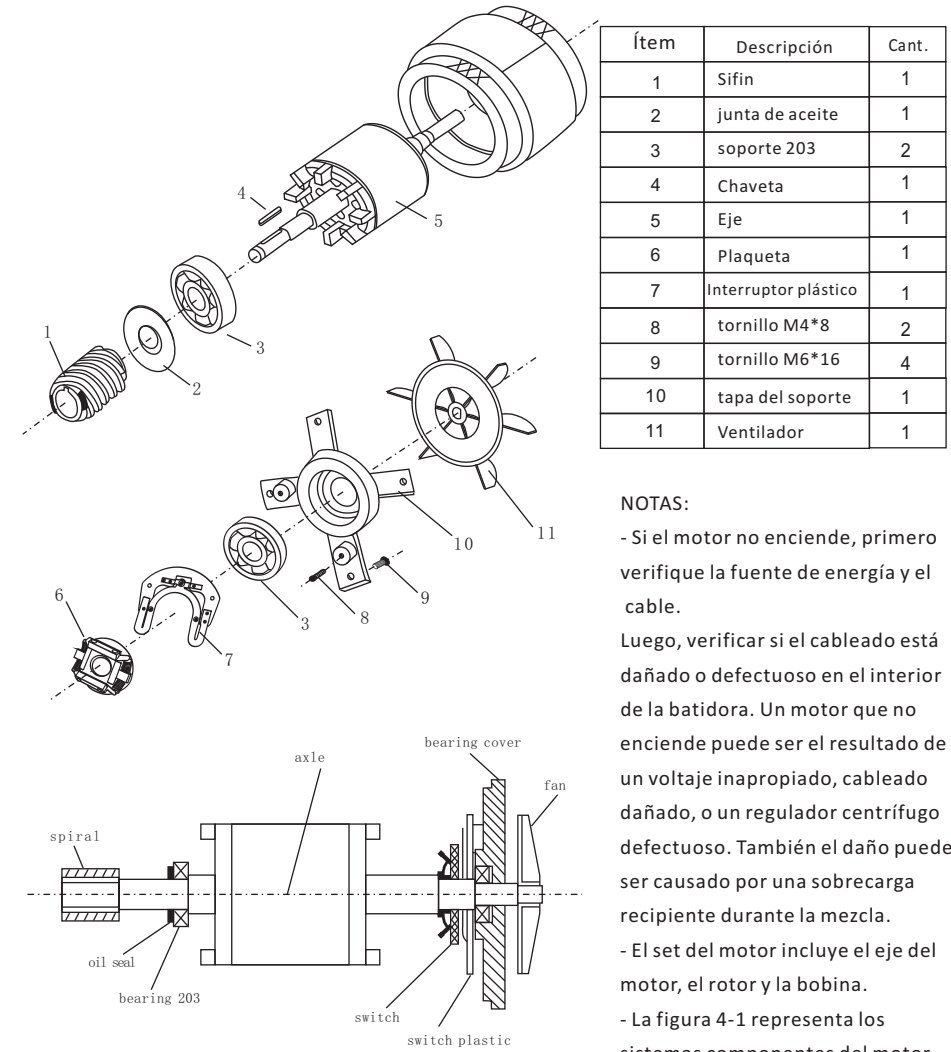
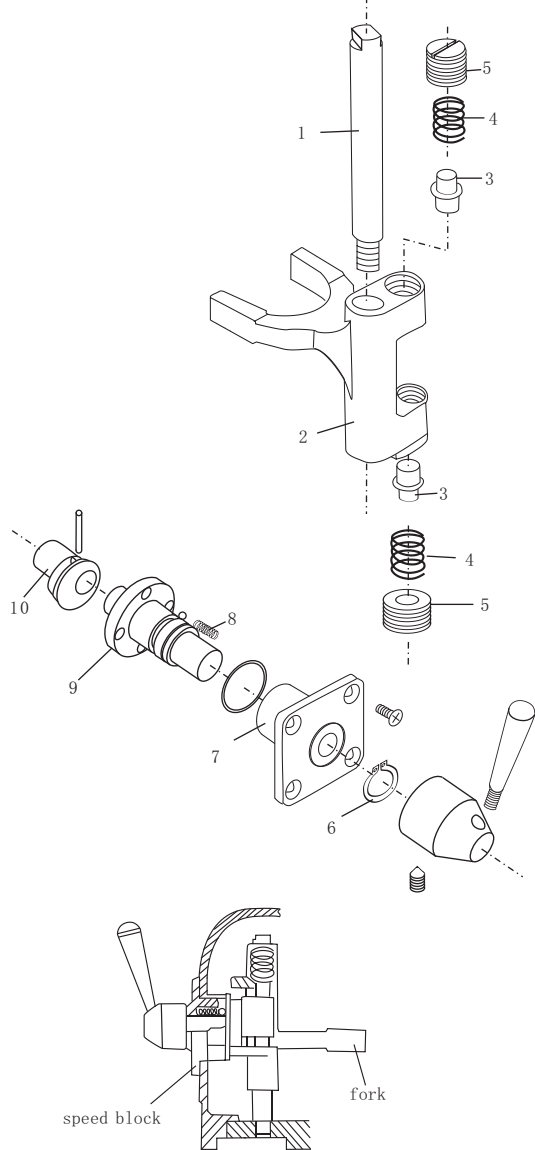


Figure 4-1

Figura 5 Selector de velocidad. Cambios



Ítem	Descripción	Cant.
1	Eje	1
2	Tenedor	1
3	Buje	2
4	Resorte	2
5	Tornillo	2
6	anillo soporte	1
7	tope de velocidad	1
8	Resorte	2
9	Buje	1
10	Placa	1

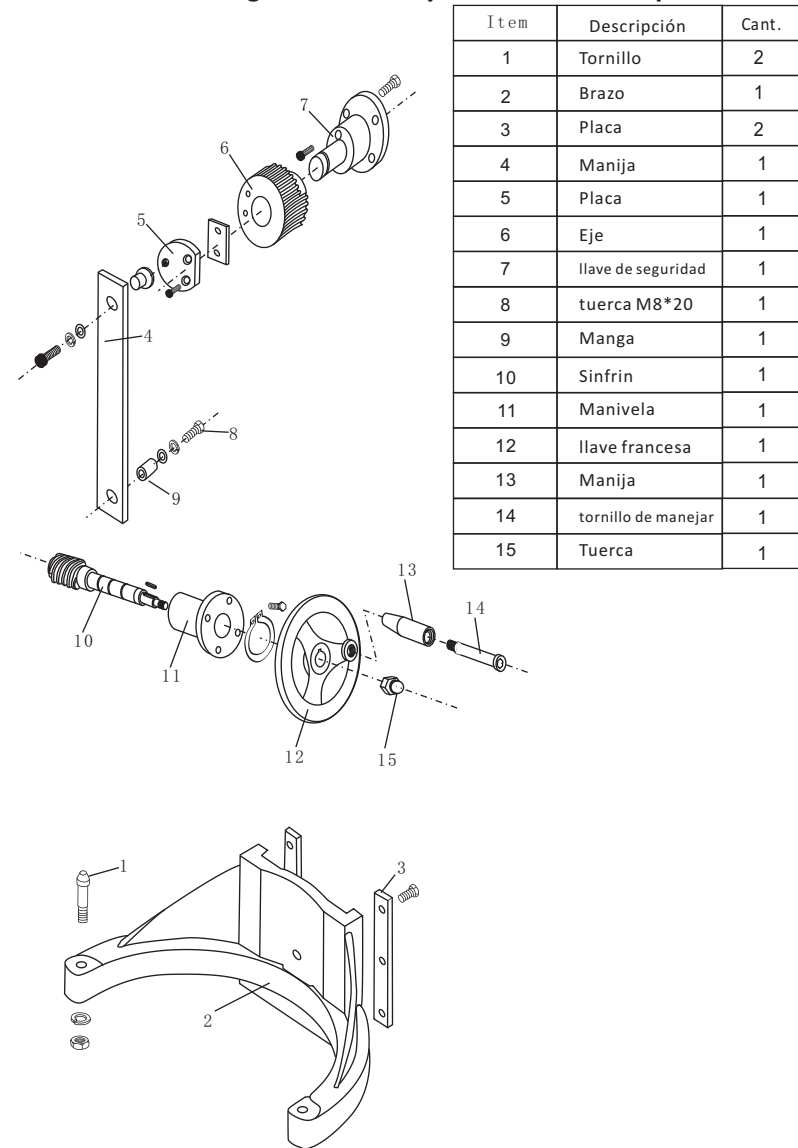
NOTAS:

- El selector de velocidad/sistemas de cambios, está diseñado para ser utilizado fácilmente y con confiabilidad. Alcanza tres tipos de velocidades.

- La selección de la velocidad se hace alineando el indicador de la palanca de cambios con el número apropiado en el selector de cambios. Detener el mezclador antes de hacer cualquier cambio.

- Aplique sellador a la junta del selector de cambios, e instálelo.

Figura 6 brazo y volante del recipiente



Item	Descripción	Cant.
1	Tornillo	2
2	Brazo	1
3	Placa	2
4	Manija	1
5	Placa	1
6	Eje	1
7	llave de seguridad	1
8	tuerca M8*20	1
9	Manga	1
10	Sinfrin	1
11	Manivela	1
12	llave francesa	1
13	Manija	1
14	tornillo de manejar	1
15	Tuerca	1